

L'AMOUR DU CLASSIQUE. LA PASSION DE L'EXCELLENCE

# DIAPASON

NOUVELLE FORME

**HISTOIRE**  
LE CONCERTO  
POUR PIANO

**CHORÉGIES  
D'ORANGE**  
40 ANS  
DE MAGIE

## Natalie Dessay

### La Traviata, son nouveau défi

**L'ŒUVRE DU MOIS**  
PÉTROUCHKA  
DE STRAVINSKY

**hi-fi**  
Choisir son autoradio

**CHRISTOPHE ROUSSET**  
RENCONTRE AVEC UN  
PRINCE DU BAROQUE

**DOCUMENT**  
LES CARTES POSTALES  
DES GRANDS  
COMPOSITEURS

**supplément**  
Le guide complet  
des festivals de l'été

TOUT UN ÉTÉ  
PROGRAMMES 5



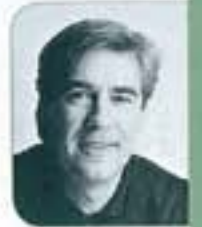
N°593 JUILLET-AOÛT 2011

FRANCE METRO : 5,90 € - DOM : 6,30 €  
BEL : 6,50 € - CH : 10,40 FS - CAN : 10,45 \$ CAN  
ESP : 7,45 € - GR : 6,40 € - ITA : 6,30 € - LUX : 6,50 €  
MAR : 60 DH - PORT. CONT : 6,60 €  
TOM : 1350 XPF - TUN : 10 DTU

L 12217 - 593 - F : 5,90 € - RD



## Musique en mouvement



**D**ans une automobile silencieuse et confortable, l'écoute de la musique permet d'accéder à un plaisir rare. Partir à la découverte de paysages magnifiques, accompagné par un quatuor de Haydn, un opéra de Mozart ou une symphonie de Brahms, peut même revêtir un caractère magique. Plusieurs raisons à cela. La musique, art du temps – en opposition à la peinture, art de l'espace – épouse, voire transcende le déplacement et le mouvement. D'autant que l'habitacle de la voiture, à la fois clos et ouvert sur le monde, à la façon d'une bulle de verre, crée une mise à distance quasi cinématographique : le pare-brise, les fenêtres latérales sont autant d'écrans qui incitent à la contemplation, à la rêverie, dont la musique devient tout à coup le contrepoint sublime. Dans ces conditions, être attentif à la qualité sonore de son « système embarqué » est une aspiration parfaitement légitime. Si les progrès récents en la matière ne peuvent être contestés, ils portent avant tout sur l'étendue des fonctionnalités, plutôt

que sur la stricte qualité musicale. Naguère simple récepteur radio, auquel s'ajoutera un peu plus tard la Minicassette, puis le lecteur CD, cet appareil s'assimile désormais à de très ambitieuses stations multimédias. Des systèmes de haut niveau compatibles avec la dématérialisation, assortis d'options téléphoniques, d'un écran agréablement dimensionné dédié à la navigation comme à la vidéo ou à la TNT. Cette offre pléthorique est certes alléchante. Mais prenons garde à ce qu'elle n'occulte pas ce qui doit rester la fonction première d'un autoradio : l'écoute sereine de la musique, en toute simplicité et, autant que possible, avec la meilleure restitution. Sans compter que cette prodigalité technologique n'est pas sans risque : à l'heure où nous écrivons ces lignes, la tolérance du kit mains libres est remise en cause pour des impératifs de sécurité. Par conséquent, en voiture comme ailleurs, n'oublions pas l'essentiel : de la musique avant toute chose !

“ La musique, art du temps, épouse, voire transcende le déplacement en automobile. ”

### TROIS QUESTIONS À

Jérôme Deschamps directeur de l'Opéra-Comique.

**1** D'où vous vient cette passion pour la haute-fidélité ?

**J.D.** : C'est une passion secrète née à l'adolescence et toujours vivace, une façon naguère de fuir une éducation bourgeoise, très stricte. En ce début des années 1960, la fréquentation des magasins spécialisés représentait pour moi un véritable ballon d'oxygène, satisfaisait ma soif de liberté. À cette époque, le petit monde de la haute-fidélité s'accordait volontiers à nos rêves : le bras de lecture SME, la dernière platine Thorens ou les incomparables enceintes Spondor, tout cela attisait de réels désirs.

**2** Aujourd'hui quelle est votre relation avec la musique gravée ?

**J.D.** : Privilégiée assurément, toujours de l'ordre du sacré, différente et bien entendu complémentaire de l'expérience somme toute incomparable du concert. C'est au fond une relation d'une autre nature, débarrassée de toute contingence sociale, un moyen d'être en osmose totale avec la musique, avec l'interprète et de laisser libre cours à son imagination. S'agissant d'une quête adolescente, tout cela a à voir sans doute avec une sorte de sublimation, avec le retour à notre solitude fondamentale.

**3** Quelle musique écoutez-vous le plus souvent ?

**J.D.** : Le piano par vagues successives : c'est ce qui domine dans mes choix. L'instrument soliste sied bien à l'espace mesuré du salon, à cette intimité naturelle de l'interprète avec l'auditeur. La poésie épurée et la clarté polyphonique de Tatiana Nikolaïeva dans Bach mais aussi dans Chostakovitch me touchent particulièrement. Il y a aussi Aldo Ciccolini, sans oublier Alicia de Larrocha, Radu Lupu, Claudio Arrau bien sûr, ou Nelson Freire...



© PHILIPPE FLEURY



### La musique en haute mer avec Clarion

Clarion France. Tél. : 03 83 49 44 00.

Clarion renouvelle sa gamme marine d'une parfaite étanchéité. Les ensembles CMV1 et CMD6 sont en effet conçus pour résister à l'eau salée - ils ont été testés et certifiés IPX5, ce qui garantit le meilleur niveau de protection possible. Aux joints en caoutchouc, s'ajoute le châssis en acier inoxydable, insensible à la corrosion. Ces deux modèles disposent des fonctions d'un autoradio de haut niveau : tuner AM/FM, lecteur CD, connexion USB, compatibilité Bluetooth pour le téléphone portable et un amplificateur d'une puissance de 4 x 50 watts. Le CMV1 est muni en plus d'un lecteur DVD et d'un petit écran de 3,5 pouces.

Prix indicatifs : 699 € (CMV1). 349 € (CMD6).



### Boston innove

Marantz France.  
Tél. : 01 41 38 33 01

La marque américaine propose la Série A, une gamme de trois enceintes compactes employant le tweeter Kortec de 25 mm à dôme souple.

La minuscule A23 utilise un boomer de 100 mm équipé d'une membrane en polymère avancé, associant céramique et fibre de verre. La fréquence de recouvrement intervient à 2 200 Hz, le rendement étant de 86 dB.

Un peu plus volumineuse, l'A25 fait appel à un haut-parleur de grave de 130 mm, la fréquence de coupure s'établissant à 2 400 Hz pour une sensibilité de 87 dB. Enfin, l'A26, d'une taille respectable, dispose d'un boomer de 160 mm, la fréquence de recouvrement étant identique à celle de l'A25, mais le rendement de 89 dB. Prix non communiqués.

### The Gryphon au sommet

Fusion Acoustic. Tél. : 06 8105 64 65  
ou info@fusion-acoustic.com

L'irabordable marque danoise propose des nouveautés qui entendent répondre à la demande croissante d'électroniques d'exception. Ainsi, l'amplificateur de puissance Mephisto est capable de produire 175 watts en pure classe A sous 8 ohms, une véritable prouesse; et pas moins de 700 watts sous 2 ohms, toujours en classe A bien sûr ! Architecture double mono, entrées XLR, circuits double face de qualité militaire, absence totale de contre-réaction et, pour l'anecdote un poids de 108 kg, tout concourt à une forme d'excellence.

Prix indicatifs : 50 000 € en version stéréo ou 100 000 € les deux blocs mono séparés.

Pour accompagner ce monstre, The Gryphon a mis au point le préamplificateur Pandora, toujours en pure classe A et totalement symétrique, sans contre-réaction lui aussi et bénéficiant d'une bande passante ultralarge de 3 Mhz. Le réglage du volume à 85 pas, s'effectue à l'aide de résistances à très faible bruit, réalisées à la main au Royaume-Uni.

Prix indicatif : 28 500 €.



### La dernière prouesse de Kef

GP Acoustics France. Tél. : 02 47 80 49 01.

Pour le cinquantième anniversaire de Kef, ses ingénieurs ont apporté une évolution au célèbre Concept Blade réalisé en 2009 : la Kef Blade au design sculptural, aboutissement de cinq années de recherche. Cette enceinte de cinq ans de gamme, sans compromis, est censée se rapprocher de l'idéal acoustique grâce à la technologie de « source unique apparente », dans l'esprit du fameux point source. L'ensemble de la gamme de fréquences émanant d'un seul point génère une image sonore parfaitement homogène, à la façon du direct. Faisant appel à plusieurs haut-parleurs, la conception de l'enceinte est telle qu'il est impossible de percevoir le passage des fréquences d'un transducteur à l'autre. Le registre grave est confié à quatre woofers de 225 mm montés dos à dos. Ces transducteurs sont placés latéralement pour permettre au centre acoustique de chaque haut-parleur de coïncider avec l'ensemble Uni-Q en façade, réunissant le médium et l'aigu. Le coffret est réalisé dans une matière composite feuilletée extrêmement rigide employant le verre. La forme parabolique du coffret est censée accroître la rigidité de l'ensemble. La Kef Blade est proposée en noir brillant ou blanc brillant. Prix indicatif : 24 000 € la paire.



### En bref

- L'auditorium Firodil Audio Passion, à Bobigny (93), propose une sélection de produits de bon, voire de haut rendement, faciles à mettre en œuvre : enceintes Odeon Audio et Living Voice associées aux amps à tubes Triode et Art Audio avec notamment le mythique monodiode Carissa B45 SE.

Firodil 4, rue du Pré souverain, Bobigny.  
Tél. : 01 48 30 28 96. www.firodil.com

- La PM1 de B&W, enceinte très compacte réalisée comme un modèle monitor performant, est présentée chez Audio Fréquences à Nancy. Malgré la taille très réduite du boomer, le niveau dans le grave est impressionnant ; son rendement relativement faible autorise l'emploi de fortes puissances.

Audio Fréquences, 11, rue des Carmes, Nancy. Tél. : 03 83 32 37 37.

**RADIO-RÉVEIL**

# Scansonic R5

Ce joli radio-réveil étend ses fonctionnalités à la lecture des CD. Le design est agréable, l'autonomie parfaite puisqu'il marche sur secteur et sur piles. Le haut-parleur placé sur la partie supérieure du coffret est chargé en bass reflex. À l'antenne télescopique fixe, s'ajoute la sortie stéréo mini DIN pour casque, appréciable, et l'entrée auxiliaire pour les baladeurs ou autres smartphones. Le chargement du CD est de type slot-in, s'apparentant donc à un mange-disque. L'habillage est proposé en noir, rouge ou blanc avec des options en noyer ou cuir. Le Scansonic R5 nous a globalement convaincus. La sensibilité en FM est tout à fait correcte, la qualité sonore satisfaisante. On peut même accéder à une stéréo de qualité par le biais du casque. Ce modèle ne dispose que d'un seul haut-parleur, mais il est capable de préserver l'homogénéité nécessaire. Un petit radio-réveil complet qui remplit sa mission très honorablement.



**Caractéristiques**

**Type :** radio-réveil avec lecteur CD.  
**Puissance :** 7 watts.  
**Tuner :** FM avec RDS.  
**Entrée auxiliaire :** oui.  
**Sorties :** casque et ligne.  
**Télécommande :** oui.  
**Origine :** Danemark.  
**Distribution :** France Marketing.  
**Tél. :** 0160 80 95 77.

**Prix indicatif :** 339 €.

- **Points forts**  
Compacité et autonomie. Belles prestations.
- **Points faibles**  
Image sonore un peu restreinte.

QUALITÉ MUSICALE	★★★★☆
Sensibilité FM	★★★★☆
Ergonomie	★★★★☆
Rapport qualité-prix	★★★★☆

**ENCEINTES POUR BALADEUR**

# B&W Zeppelin Mini

Déclinaison miniaturisée du Zeppelin Air, le Zeppelin Mini se distingue par sa simplicité, sa polyvalence et sa compacité. Là encore, la présentation est luxueuse dans l'esprit des dernières nouveautés B&W. L'abondante connectique permet de se relier à d'autres sources comme à un disque dur externe ou à un ordinateur, et de se synchroniser avec iTunes.

Deux haut-parleurs de 75 mm et un amplificateur travaillant en classe D assurent la reproduction du spectre. Même protocole que pour le Zeppelin Air : nous avons écouté des fichiers de grande qualité, sans compression. L'image sonore est bien entendue plus restreinte, moins en relief, moins généreuse et moins bien timbrée, mais le résultat reste honorable, globalement de qualité. Une certaine fraîcheur et une certaine homogénéité dans la reproduction des voix ou des instruments sont toujours préservées.

On ne peut comparer une telle écoute à celle d'un système de haute-fidélité traditionnel, mais ce petit produit à la fois joliment présenté et d'une grande flexibilité saura séduire.



**Caractéristiques**

**Type :** système d'enceintes pour baladeur.  
**Puissance :** 2 x 18 watts.  
**Connectique :** port USB, connecteur baladeur, entrée audiojack 3,5 mm, entrée auxiliaire.  
**Télécommande :** oui.  
**Poids :** 2,5 kg.  
**Origine :** Angleterre.  
**Distribution :** B&W Group France.  
**Tél. :** 04 37 46 15 00.

**Prix indicatif :** 349 €.

- **Points forts**  
Excellente ergonomie. Grande flexibilité d'utilisation.
- **Points faibles**  
Sensibilité en FM un peu insuffisante.

QUALITÉ MUSICALE	★★★★☆
Ergonomie	★★★★★
Rapport qualité-prix	★★★★☆

## RADIO AVEC DOCK BALADEUR

# Tivoli Audio iSongBook



La sortie HP permet d'alimenter la ravissante petite enceinte supplémentaire pour accéder à la stéréo. Celle-ci est équipée d'un cordon de liaison, rétractable à l'intérieur du coffret... tout a été conçu avec ingéniosité.

Les créations Tivoli distillent toujours un charme irrésistible, un design luxueux associé en général à de bonnes qualités musicales. S'ajoute à cela une conception astucieuse et fonctionnelle. Cette petite radio peut mémoriser cinq stations pour chacune des gammes de fréquence. On appréciera l'écran LCD éclairé (facultatif) qui affiche la station émettrice, l'heure et le niveau de charge des piles. Ce modèle fonctionne aussi sur secteur. Le dock baladeur escamotable est situé sur le côté.

En FM, la sensibilité du tuner sera suffisante dans la plupart des cas. La qualité sonore est satisfaisante, sans l'accentuation un peu complaisante dans le bas médium qui caractérise le célèbre Model One, mais sans le côté plein et chaleureux de ce dernier... Ainsi, gagne-t-on sans doute en limpidité. Les timbres vocaux et instrumentaux sont reproduits fidèlement sans réelle coloration. L'écoute des fichiers non compressés à partir d'un smartphone, manque un peu d'impact et de puissance. Elle se place entre le Zeppelin Air et le Zeppelin Mini.

### Caractéristiques

**Type :** radio stéréo avec Dock baladeur et enceinte détachable.  
**Puissance :** non communiquée.  
**Tuner :** FM et AM.  
**Connectique :** dock baladeur, entrée auxiliaire et sortie casque.  
**Télécommande :** oui.  
**Origine :** Etats-Unis.  
**Distribution :** TSF.  
**Tél. :** 01 44 78 89 89.

**Prix indicatif :** 449 €.

**Points forts**  
Concept séduisant.  
Autonomie.  
Bonne écoute en FM.

**Points faibles**  
Léger manque d'ampleur et de puissance.

QUALITÉ MUSICALE	★★★★☆
Sensibilité FM	★★★★☆
Ergonomie	★★★★★
Rapport qualité-prix	★★★★☆

## ENCEINTES POUR BALADEUR

# B&W Zeppelin Air

Le Zeppelin Air succède au Zeppelin première version (Diapason d'or en 2009). Semblable d'aspect, il prend en compte certaines innovations. Ainsi, l'appellation Air fait allusion à la technologie sans fil d'Apple, le principe AirPlay. Cet appareil dispose donc d'un contrôleur WiFi pour l'utilisation à distance avec l'iPod, l'iPhone ou l'iPad. Trois Zeppelin Air peuvent fonctionner simultanément depuis l'ordinateur et iTunes. Enfin, chaque haut-parleur (un grave de 125 mm, deux médiums de 90 mm et deux aigus de 25 mm) dispose de son propre amplificateur travaillant en classe D. Nous avons utilisé des fichiers non compressés sur un smartphone : la mise en œuvre s'effectue avec une aisance confondante. La restitution est remarquable de plénitude, plus grandiose que celle offerte par le Zeppelin première version. On perçoit même une tendance physiologique qui flatte la partie inférieure du spectre, mais de façon assez convaincante.



Les timbres sont toujours bien caractérisés, sans le côté creux de certains concurrents. Si l'image stéréo est un peu ramassée, cette impression d'étroitesse est compensée par un relief saisissant qui exclut toute platitude sonore. Enfin, la dynamique rend justice à l'expressivité des interprétations.

### Caractéristiques

**Type :** système d'enceintes pour baladeur.  
**Puissance :** 50 watts (grave), 4 x 25 watts (médium / aigus).  
**Connectique :** port USB, sortie S-Vidéo (mini-DIN), baladeur, vidéo composite (RCA).  
**Télécommande :** oui.  
**Poids :** 7,5 kg.  
**Origine :** Angleterre.  
**Distribution :** B&W Group France.  
**Tél. :** 04 37 46 15 00.

**Prix indicatif :** 599 €.

**Points forts**  
Ergonomie exemplaire.  
Somptuosité sonore.  
Présentation luxueuse et attractive.

**Points faibles**  
Légère accentuation dans le bas du spectre.

QUALITÉ MUSICALE	★★★★★
Ergonomie	★★★★★
Rapport qualité-prix	★★★★☆

ENCEINTES POUR BALADEUR

# Arcam rCube

Célébre pour ses électroniques audiophiles, Arcam innove avec ce petit appareil adapté à la transmission sans fil grâce à la technologie Kleer en qualité non compressée 16 bits / 44,1 kHz, dix fois supérieure, assure le constructeur, au Bluetooth. Ce joli cube, élégant, épuré, d'une très belle finition en laque piano, comporte deux haut-parleurs d'aigu de 25 mm et deux transducteurs de 100 mm réservés au grave, alimentés par des amplificateurs individuels travaillant en classe D. Mobile, le rCube dispose d'une batterie bénéficiant d'une autonomie de huit heures. Il reçoit les données d'un ordinateur, d'un baladeur, d'un smartphone ou d'une tablette. Enfin, flexible et astucieux, il peut être relié à sept autres petits caissons, toujours grâce à la transmission sans fil.

Nous avons utilisé, comme pour les deux modèles B&W, des fichiers non compressés sur un smartphone. L'image sonore dénote une belle générosité, un peu dans l'esprit du Zeppelin Air, avec moins de somptuosité et de réserve en puissance, mais davantage de probité. La spatialisation et le relief sont très séduisants. Il est conseillé de placer



l'objet dans les angles des pièces afin d'obtenir les meilleurs résultats. Les réflexions arrière amplifiées concourent encore à cette impression de son tridimensionnel. Une belle réussite.

Caractéristiques

**Type** : système d'enceintes pour baladeur.  
**Puissance** : 2 x 45 watts.  
**Connectique** : dock baladeur, smartphone, entrée auxiliaire, sorties vidéo composite.  
**Télécommande** : oui.  
**Poids** : 5 kg.  
**Origine** : Angleterre.  
**Distribution** : PPL.  
**Tél.** : 04 50 71 90 98.

Prix indicatif : 690 €.

- **Points forts**  
 Image sonore très convaincante. Conception innovante et ingénieuse. Transmission sans fil. Autonomie.
- **Points faibles**  
 Très légère opacité dans le haut du spectre.

QUALITÉ MUSICALE	★★★★★
Ergonomie	★★★★★
Rapport qualité-prix	★★★★☆

TOUT-EN-UN

# Focal système Bird

Voici un ensemble très complet, à géométrie variable, qui ne manque ni d'originalité ni d'attrait. Le haut-parleur de grave de 165 mm, avec membrane papier, est encastré sous le châssis. On peut bien entendu raccorder au Power Bird toutes les sources existantes, du tuner au lecteur laser. Ce système dispose d'un récepteur Kleer intégré (la fameuse technique de transmission audio sans fil). Réservé à la prise multibroche d'Apple, le iTransmitter - en option - se connectera sur le baladeur : la transmission audio est établie, sans compression. Ajoutons que Focal a mis en place une application gratuite « Focal Remote » disponible sur iTunes, dédiée aux lecteurs Apple et qui permet de gérer

tous les systèmes utilisant la technologie Kleer. Nous avons relié notre lecteur CD au Power Bird. La qualité est surprenante, presque comparable à celle d'une très bonne chaîne de salon. Pour trouver le meilleur équilibre spectral, on régle le niveau de grave du caisson, à l'aide du bouton placé à l'arrière de l'amplificateur. L'éloignement des deux satellites Bird contribue à la crédibilité de l'image stéréo, excellente. Enfin, la dynamique associe la subtilité et l'expressivité à une opulence bienvenue. L'écoute des fichiers non compressés contenus dans notre smartphone est, par le biais de la transmission sans fil, de tout premier ordre. Un produit coup de cœur.



130 | DIAPASON

Caractéristiques

**Type** : amplificateur stéréo, caisson de grave actif et deux enceintes satellites.  
**Puissance** : 2 x 35 watts + 80 watts.  
**Connectique** : entrées numériques optique et coaxiale, double entrée analogique stéréo RCA.  
**Télécommande** : oui.  
**Poids** : 6,8 kg.  
**Origine** : France.  
**Distribution** : Focal.  
**Tél.** : 04 77 43 57 00.

Prix indicatif : 849 €.

- **Points forts**  
 Conception ingénieuse.
- **Points faibles**  
 Guère.

QUALITÉ MUSICALE	★★★★★
Ergonomie	★★★★★
Rapport qualité-prix	★★★★★